

Détecteur de gaz à usage civil

GS913- v. 2

pour la protection de votre famille



Détecteur pour camping-car, caravanes et bateaux

Le **GS913** grâce au capteur détecte la présence de gaz explosifs tels que le Méthane, le GPL et les gaz Narcotiques avec une sensibilité d'intervention étalonnée à **10% de la L.I.E.** pour le gpl, méthane et pour les gaz narcotiques à 100ppm.

Avec le relais incorporé, le **GS913** peut actionner des électrovannes, des sirènes, tout autre dispositif de signalisation d'alarme.

Grâce à un jumper (cavalier) interne il est possible choisir le fonctionnement à impulsions du relais pour brancher des électrovannes à réarmement manuel ou le fonctionnement continu du relais pour actionner des électrovannes N.F en classe A et des sirènes.

Le relais libre de tension, permet ensuite d'installer plusieurs détecteurs sur une seule électrovanne en garantissant le contrôle de plusieurs endroits.

Le cadre technique du détecteur est complété par **un spécial circuit de contrôle du degré d'efficacité** du capteur catalytique qui signale promptement un éventuel défaut.

Ces caractéristiques techniques rendent le détecteur idéal pour la sécurité dans les environnements et milieux civils selon les **NORMES EUROPÉENNES**.

Une série de perspicacités techniques rendent le **GS913** idéal pour la sécurité des environnements civils, pour les camping-car, les caravanes et les bateaux. **Il est alimenté à 12 VDC**



Important: Les opérations de montage/entretien de l'appareil doivent être effectuées par un personnel qualifié conformément aux lois et les normes en vigueur.

Le constructeur n'assume aucune responsabilité quant à l'utilisation des produits qui doivent se conformer aux normes environnementales.



Note importante

Avant de brancher l'appareil, il est recommandé de lire attentivement la notice technique et de la conserver pour une utilisation ultérieure.

Il est également recommandé d'effectuer correctement les branchements électriques selon les schémas inclus en respectant les consignes de sécurité et les normes.

N.B. Consulter la notice technique dans tous les cas où le symbole à côté est présent



Notice technique
installation/emploi

CONFORMITÉ

EN 50194
CEI 216-3
EN 50270

Précautions

S'ASSURER de l'intégrité du détecteur après l'avoir retiré de sa confection.

Vérifiez que les descriptions sur la boîte soient correspondantes au type de gaz et de la tension électrique utilisée. Suivre attentivement le schéma lorsqu'on effectue le branchement électrique.

La **BEINAT S.r.l.** décline toute responsabilité pour des dommages causés à des personnes, animaux ou choses pour n'importe quel usage inapproprié pour lequel le détecteur a été projeté.

IMPORTANT: la série de tests de fonctionnement ne doit pas être effectuée avec le robinet du gaz puisque ceci ne garantit pas une concentration suffisante pour déclencher l'alarme générale.

TERMES ET FIABILITÉ: l'installation du détecteur **GS913**, son entretien ordinaire et extraordinaire qui doivent s'effectuer une (1) fois par an et la mise au rebut à la fin de la période de fonctionnement garantie par le constructeur ne doivent être effectués que par **un personnel autorisé et spécialisé**.

Pour utiliser avec satisfaction pour une longue période votre détecteur **GS913**, utilisez-le en suivant les précautions:

Ne pas mettre en contact avec de l'eau. Le détecteur n'est pas imperméable et s'il est plongé dans l'eau ou exposée à des taux d'humidité élevée elle peut rapporter de sérieux dommages.

Ne pas faire tomber. Des forts coups ou des chutes pendant le transport ou l'installation peuvent endommager l'appareil.

Évitez des brusques baisses de température. Des brusques variations de température peuvent provoquer la formation de condense et la centrale pourrait ne pas bien fonctionner.

Nettoyage. Ne jamais nettoyer l'appareil avec des produits chimiques. Si nécessaire utilisez un chiffon humide.

Caractéristiques Techniques

Alimentation **12 VDC +/-10%**
Consommation 2W
Capacité des contacts sur le relais en déviation 10A 250V résistifs
Type de gaz détecté: **Méthane, GPL, Narcotique**

Capteur pour gaz explosif Semi-conducteur
Seuil d'alarme gaz explosif à 10% de la L.I.E.
Seuil d'alarme gaz narcotique..... à 100ppm
Précision de l'appareil 1% FS
Pannes aux capteurs détectées par le circuit de défaut interruption, court circuit ou décadence
Signal d'alarme visuel et acoustique diode led et Buzzer 85 dB à 1 m

Durée phase de Test..... 60 secondes
Température de fonctionnement de -10°C à + 60°C
Humidité de fonctionnement 0÷90% UR non condensée
Compatibilité Électromagnétique EMC **EN 50270**
Degré de protection extérieur IP30
Montage mural
Matériel boîtier ABS auto-extinguible
Dimension..... 112x50x36

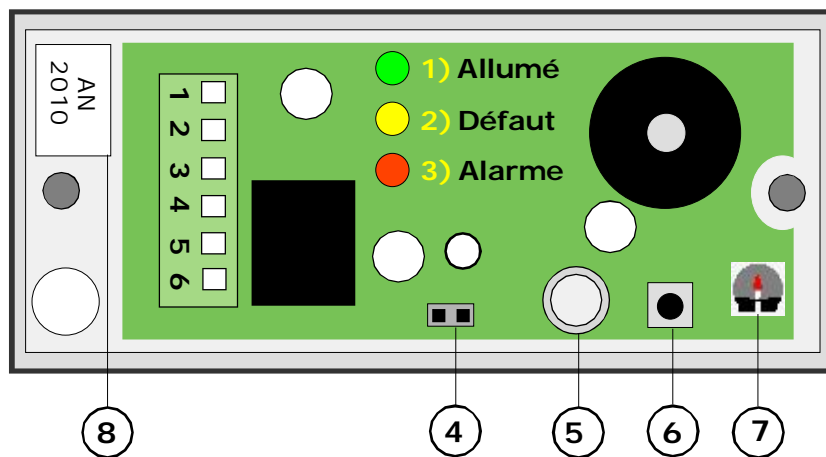
Caractéristiques fonctionnelles du capteur gaz

L'installation du détecteur **GS913**, son entretien ordinaire, extraordinaire, la mise au rebut à l'expiration de la période de fonctionnement garantie par le constructeur doivent être effectués par un personnel autorisé et/ou spécialisé.

Le capteur à technologie **semi-conducteur** a une durée de 10 ans. (en air propre)

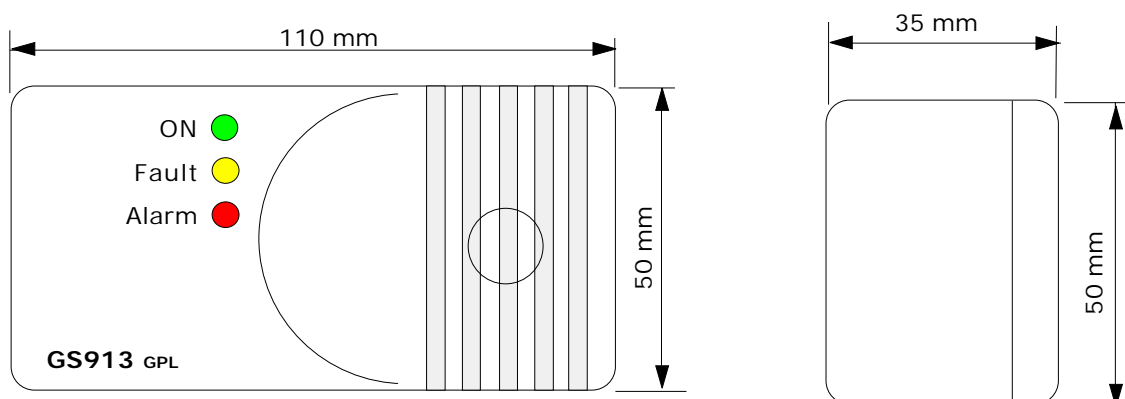
La température de fonctionnement de **- 10°C à + 60°C**.

Faire l'essai du détecteur en simulant une fuite de gaz en émettant du gaz par un pulvérisateur précalibré. Un briquet ne garantit pas une simulation de fuite gaz pour effectuer un test efficace.



- 1) Le voyant Led de RÉSEAU, (allumé)
- 2) Le voyant Led de DÉFAUT et de l'expiration de la période d'exploitation
Il s'allume lorsque le capteur catalytique de détection gaz ne fonctionne pas de façon efficace et il doit être substitué par un technicien autorisé.
- 3) Le voyant Led d'ALARME s'allume lorsque le niveau de concentration de gaz dispersé dans l'environnement dépasse le seuil de danger; 10% de la L.I.E.
- 4) Jumper (cavalier) de choix du mode de fonctionnement du relais; en fermant les deux pôles le relais fonctionne à impulsions, c'est-à-dire, l'alarme une fois déclenchée, le relais ferme les contacts C et NA pour environ 90 secondes pour ensuite les rouvrir. En ouvrant les deux pôles le relais fonctionne en mode continu.
- 5) Capteur Semi-conducteur pour la détection de gaz explosif (Méthane ou GPL).
- 6) Bouton d'Essai sert à simuler une fuite de gaz après l'installation.
- 7) Trimmer d'étalonnage. **Il ne doit être manipulé uniquement par un personnel qualifié.**
- 8) Étiquette d'identification, du matricule et l'année de construction se trouve sous la coupole en ABS.

Mesures



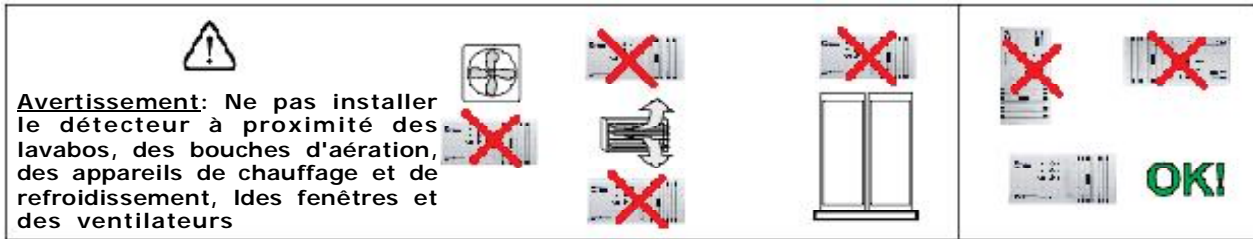
Mesures d'Installation et Position

Élément absolument essentiel pour le bon fonctionnement et une installation correcte du détecteur.
En suivant les suggestions de ce paragraphe on obtiendra une grande précision unie à une absence totale de **fausses alarmes**.

Le **GS913** est un appareil apte pour être monté au mur.

Pendant l'installation il est bon de faire diligence dont un appareil électronique nécessite et donc:

- Installer le détecteur loin des sources de chaleur excessive.
- Éviter que des liquides puissent entrer en contact avec le détecteur en se rappelant que sa structure extérieure a un degré de protection IP30

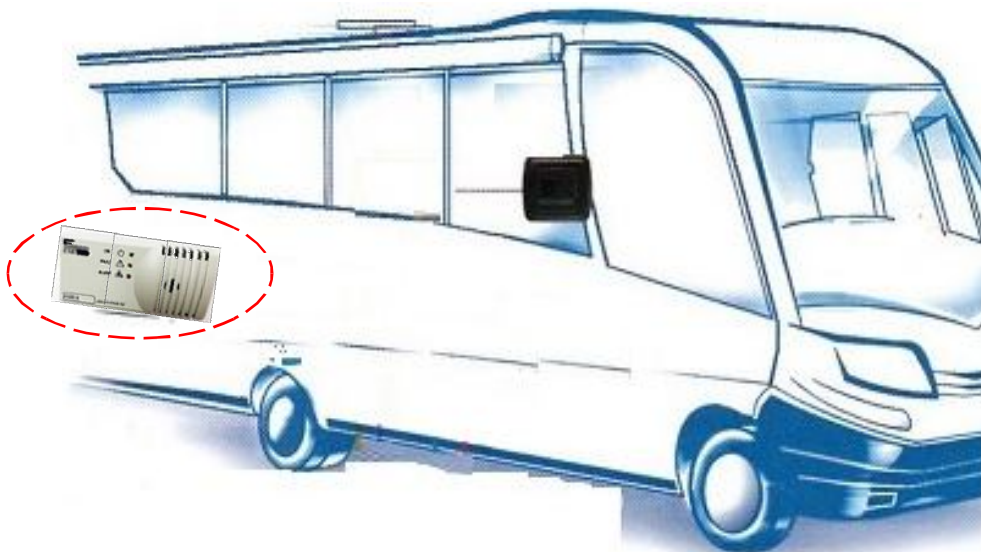


Température de fonctionnement

Ne pas installer dans les environnements où la température est en dessous de 10 ° C ou au-dessus de 40 ° C

Le détecteur est conçu pour relever des différents types de gaz méthane ou GPL
Selon le type de gaz à détecter il doit être installé à:

- **30 cm.** du point le plus bas du plancher pour détecter **les gaz lourds (G.P.L etc)**
- **30 cm.** du point le plus haut du plafond pour détecter **les gaz légers (Méthane etc)**
- **Installer le détecteur de 1 m à 4 m des appareils à gaz**



Mise en service et test

A la mise sous tension du détecteur, le voyant Led de réseau s'allume et après 60 secondes environ, le **GS913** est prêt à détecter.

Appuyer le bouton à côté de la capsule détectrice pour simuler la fuite de gaz.

Le led d'**alarme** s'allume et le relais change le mode de travail.

En relâchant le bouton l'alarme cesse, le led s'éteint, le son du buzzer s'arrête et les appareils connectés se désactivent.

Pour compléter le test général, émettre du gaz avec un pulvérisateur précalibré dans 20% de la L.I.E.

Faire un test avec des briquets peuvent endommager le capteur.

Effectuer absolument cette série de tests au moins une (1) fois par an

Avant de contacter un technicien...



Si l'appareil ne s'allume pas

Vérifier que la tension 12VDC soit présente aux bornes du branchement et qu'ils ne soient pas inverties.

Si le led **FAULT** s'allume.(défaut)

Contrôler que le capteur du détecteur **GS913** ne soit pas en panne. Il pourrait être épuisé, après 10 ans il doit être substitué.

Si le détecteur déclenche l'alarme intempestivement.

Contrôler qu'il n'y ait pas de fuites de gaz.

Contrôler que les voyants Leds d'alarme et de défaut ne s'allument pas ensemble, dans ce cas contrôler les capsules de détection

Si le détecteur déclenche l'alarme et il ne ferme pas les appareils connectés.

Contrôler que les branchements soient corrects et que le cavalier qui transporte le courant aux relais soit branché.

Tous les relais sont libres de tension.

Consulter le schéma des branchements.

N'apportez aucune modification au détecteur

pour éviter d'altérer l'étalonnage de l'appareil et des décharges électriques.

En cas d'autres défauts, contactez directement un **technicien** spécialisé ou le **revendeur** agréé de la **BEINAT S.r.l.**

ATTENZIONE ! operazioni da compiere in caso di allarme

- 1) Éteindre toutes les flammes .
- 2) Fermer le robinet principal du gaz ou de la bouteille de GPL.
- 3) Ne pas allumer ou éteindre aucune lumière , ne pas démarrer aucun appareil ou dispositif alimenté électriquement
- 4) Ouvrir toutes les portes et les fenêtres afin d'aérer les lieux.

Si l'alarme cesse il est nécessaire d'identifier la cause qui l'a provoqué et de pourvoir par conséquent

Si l'alarme continue et la cause de la fuite de gaz n'est pas localisée et éliminée, abandonner l'immobile et en étant à l'extérieur, avertir les services d'urgence



L'installation du détecteur n'exempte pas de la conformité de tous les règlements sur les caractéristiques d'installation et de l'utilisation des appareils à gaz. La ventilation des espaces et l'élimination des produits de combustion sont décrites dans les normes d'**UNI selon la LOI 1083/71 d'art. 3** et les dispositions légales appropriées.

AVERTISSEMENT.

Avant d'effectuer le branchement au réseau électrique s'assurer que la tension soit correcte. Suivre attentivement les instructions, et les branchements selon les Règles en vigueur, en tenant compte que les câbles des signaux doivent être bien étendus et séparés des câbles électriques.

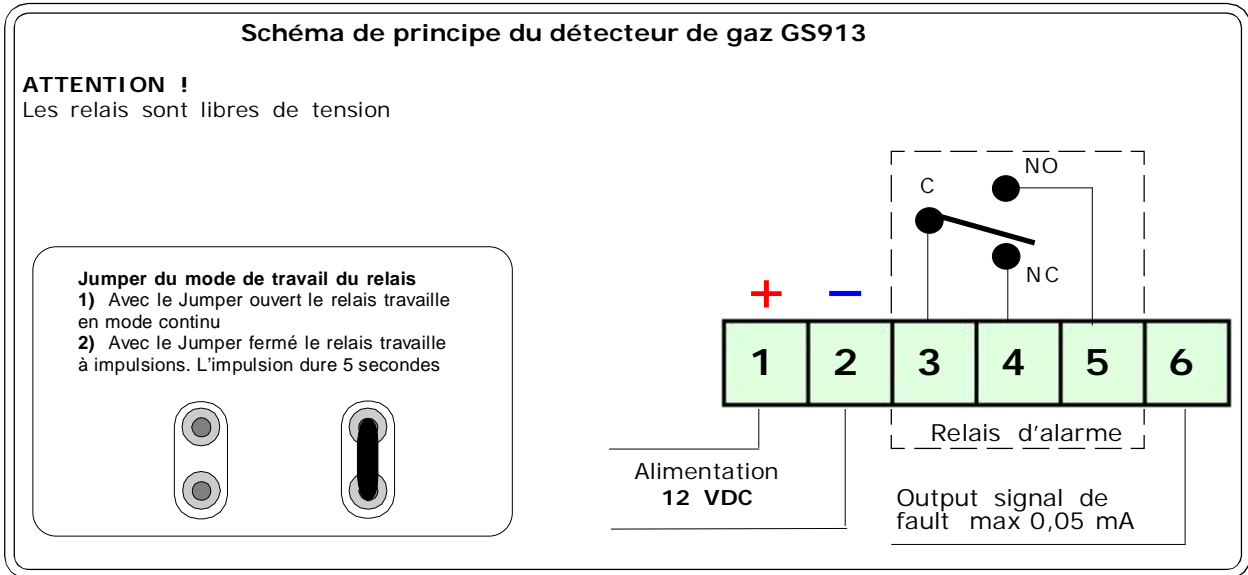


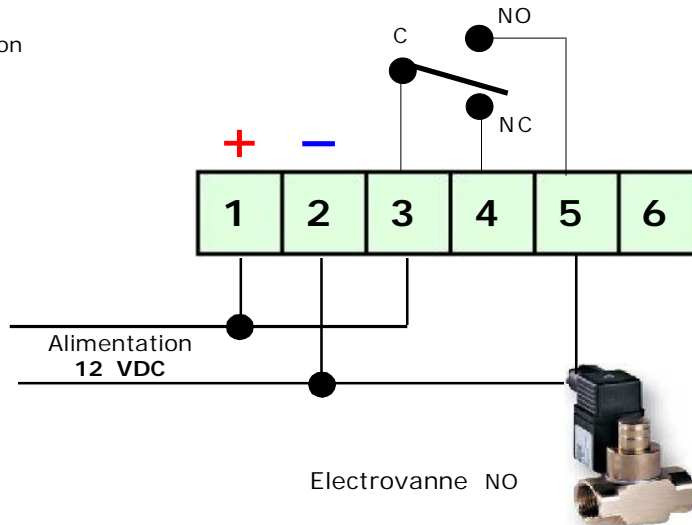
Schéma de branchement avec une vanne normalement fermée 12 VDC

ATTENTION !

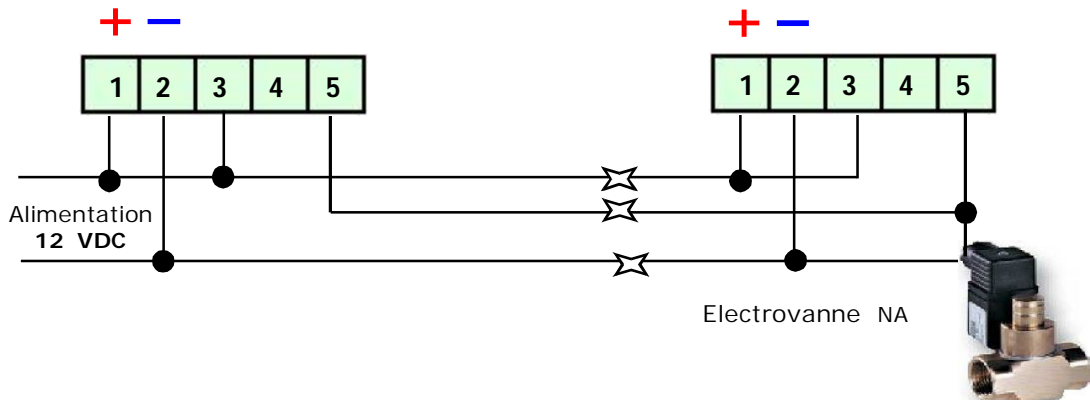
Relais libre de tension

Schéma de branchement avec une vanne normalement ouverte 12 VDC

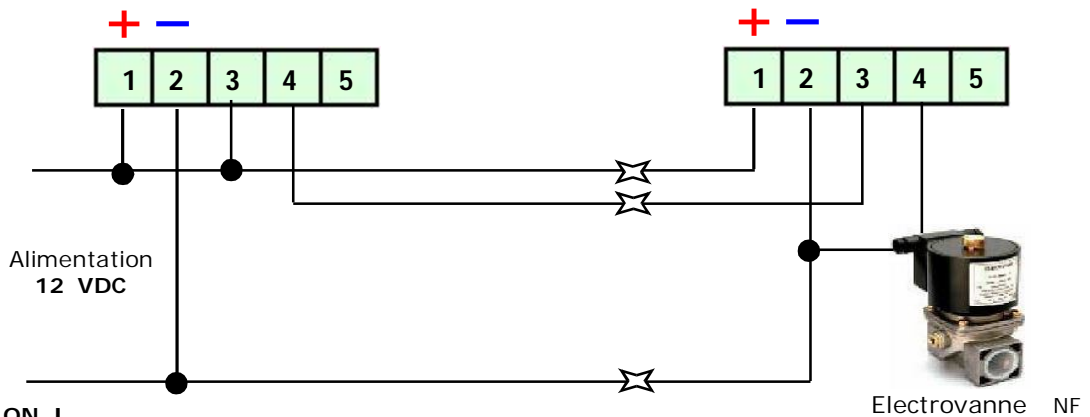
ATTENTION !
Relais libre de tension



Un ou plusieurs détecteurs avec une vanne normalement ouverte 12 VDC



Un ou plusieurs détecteurs avec une vanne normalement fermée 12 VDC



ATTENTION !
Les relais sont libres de tension

ASSURANCE. L'appareil est assuré par la SOCIETA' REALE MUTUA pour le R.C. PRODUTTS pour une valeur maximale 1.500.000 d'Euro contre les dommages provoqués par le mauvais fonctionnement du dispositif

GARANTIE. L'appareil est garanti pour une période de 3 Ans à compter de la date de fabrication, selon les conditions décrites de suite. Ils seront substitués gratuitement les composants reconnus défectueux, à l'exclusion des étuis ou emballages en plastique ou aluminium, d'éventuelles batteries, et fiches techniques. L'appareil devra parvenir en port franc à la **BEINAT S.r.l.**

La garantie ne couvre pas les pannes dues aux farfouillages de la part du personnel non autorisé, ainsi que des installations erronées ou des négligences dérivantes aux phénomènes étranges au normal fonctionnement de l'appareil.

La société **BEINAT S.r.l.** n'est pas responsable de dommages, directs ou indirects, causés à toutes personnes, animaux ou choses, d'avaries du produit ou la suspension forcé de l'utilisation.



MISE AU REBUT DES APPAREILS ÉLECTRIQUES ET ÉLECTRONIQUES EN FIN DE VIE.

Le symbole, apposé sur le produit ou sur son emballage, indique que ce produit ne doit pas être traité avec les déchets ménagers. Il doit être porté à un endroit pour le recyclage des équipements électriques et électroniques, telle que la collecte sélective:

- Dans les points de vente en cas d'achat d'un équipement équivalent.

- Les points de collecte locaux (centres de déchets de collecte, les centres de recyclage locaux, etc...).

En s'assurant que ce produit est bien mis au rebut de manière appropriée, vous aiderez à prévenir les conséquences négatives potentielles pour l'environnement et la santé humaine. Le recyclage des matériaux aidera à conserver les ressources naturelles. Pour toute informations supplémentaire au sujet du recyclage de ce produit, vous pouvez contacter votre municipalité, votre déchèterie ou le magasin où vous avez acheté le produit.

Attention: dans certains pays de l'Union, tous les produits ne relèvent pas du champ d'application de la loi nationale de recyclage relative à la directive européenne 2002/96/CE et ne font pas partie des produits à récupérer en fin de vie.



Détecteur GS913 *Lo styling è della b & b design*

Cachet du revendeur

Date d'achat:

Numéro de série:

La Beinat S.r.l. dans le but d'améliorer ses produits, il se réserve le droit de modifier les caractéristiques techniques, esthétiques et fonctionnelles à tout moment et sans préavis..

BEINAT S.r.l.
Via Fatebenefratelli 122/C 10077, S. Maurizio C/se (TO) - ITALY
Tel. 011.921.04.84 - Fax 011.921.14.77
[http:// www.beinat.com](http://www.beinat.com)



Commercial - info@beinat.com
Assistance technique - laboratorio@beinat.com