

Rilevatore di GAS Uso Civile GS913- v. 2

per la Protezione della sua famiglia



Rilevatore per Caravan Camper ed Imbarcazioni

Il **GS913** tramite il sensore posto al suo interno rileva la presenza di Gas Esplosivi quali: Metano e GPL, e Gas NARCOTTIZZANTI con una sensibilità di intervento tarata: per Gas GPL e Metano al 10% del L.I.E. mentre per il Gas narcotizzante a 100ppm.

Tramite il relè incorporato, il **GS913** può azionare: elettrovalvole, sirene, ed ogni altro apparecchio di segnalazione di allarme.

Per mezzo di un jumper interno è possibile scegliere tra un funzionamento ad impulsi, del relè, per collegare elettrovalvole a riarmo manuale; ed un funzionamento in continuo, per azionare elettrovalvole N.C. in classe "A", e sirene.

Il relè, libero da tensione, permette poi di installare più rilevatori su una sola elettrovalvola garantendo il controllo su più ambienti pericolosi.

Il quadro tecnico del rilevatore viene completato dallo speciale "Circuito di Controllo del grado di efficienza" del sensore catalitico, che segnala prontamente un'eventuale avaria.

Queste caratteristiche tecniche rendono il rilevatore ideale per la sicurezza di ambienti da diporto civili, in base alla NORAMTIVA EUROPEA.

Queste caratteristiche tecniche rendono il **GS913** ideale per la sicurezza di ambienti civili, oppure per veicoli di campeggio e imbarcazioni. **Alimentato 12 VDC**



Importante: le operazioni di montaggio/manutenzione dell'apparecchio devono essere eseguite da personale qualificato ed in conformità alle norme e leggi vigenti.

Il costruttore non si assume alcuna responsabilità per quanto concerne l'impiego di prodotti che debbano seguire particolari norme di ambiente e/o installazione.



Nota Importante

Prima di collegare l'apparecchiatura si raccomanda di leggere attentamente il libretto d'istruzione e conservarlo per le future consultazioni.

Inoltre si raccomanda di eseguire correttamente le connessioni elettriche come da disegni acclusi, osservando le istruzioni e le Norme Vigenti.

N.B. Consultare la documentazione in tutti i casi in cui è presente il simbolo a lato



**Guida
all'uso e all'installazione**

CONFORMITA'

**EN 50194
CEI 216-3
EN 50270**

Precauzioni

ASSICURARSI. dell'integrità del rilevatore dopo averlo tolto dalla confezione.

Verificare che i dati scritti sulla scatola siano corrispondenti al tipo di gas usato.

Quando si effettua il collegamento elettrico seguire attentamente il disegno.

Ogni uso diverso da quello per cui il rilevatore è stato progettato è da considerarsi improprio, per cui la **BEINAT S.r.l.** declina ogni responsabilità per eventuali danni causati a persone, animali o cose.

IMPORTANTE. La prova di funzionamento non va effettuata con il rubinetto del gas poiché questo non garantisce una sufficiente concentrazione per attivare l'allarme generale.

TERMINI e AFFIDAMENTI: L'installazione del rilevatore, la sua manutenzione ordinaria e straordinaria, una volta all'anno, e la messa fuori servizio allo scadere del periodo di funzionamento, garantito dal costruttore devono essere eseguiti **da personale autorizzato o specializzato**.

Per servirvi a lungo e con soddisfazione del vostro Rilevatore di gas **GS913**, utilizzatelo tenendo presente le precauzioni che seguono.

Non bagnatelo.

Il rilevatore non è impermeabile. Se immerso in acqua o esposto ad alti tassi di umidità può riportare seri danni.

Non lasciatelo cadere.

Forti colpi o cadute durante il trasporto o l'installazione possono danneggiare l'apparecchio.

Evitate i bruschi sbalzi di temperatura.

Variazioni improvvise di temperatura possono provocare la formazione di condensa e il rilevatore potrebbe non funzionare bene.

Pulizia

Non pulire mai l'apparecchio con prodotti chimici. Se necessario lavare con un panno umido.

Evitate assolutamente di avvicinare panni inbevuti con diluenti, alcool e detersivi chimici

Caratteristiche Tecniche

Alimentazione **12 VDC +/- 10%**
Consumo 2 W
Relè di allarme in deviazione liberi da tensione 10A 250V resistivi

Tipo di gas rilevati: **Metano, GPL, Narcotizzante**
Sensore di Rilevazione Semiconduttore
Intervento di Allarme per gas esplosivo al 10% del L.I.E.
Intervento di Allarme per gas narcotizzante a 100 ppm
Precisione dell'apparecchiatura 1% FS
Guasti al Sensore rilevati dal circuito di Avaria interruzione, corto circuito o decadenza

Durata fase di Test 60 secondi
Segnalazioni di Allarme visivo e acustico tramite diodo led e Buzzer 85 dB a 1 m
Selezione del modo di lavoro Relè tramite Jumper
Pulsanti di Test incorporato
Comando Elettrovalvola classe A o class...e B
Temperatura Minima e Max. di funzionamento da -10 a +40 °C
Umidità Minima e Max. di funzionamento inferiore al 90 % di U.R.
Compatibilità Elettromagnetica EMC **EN 50270**
Grado di protezione esterno IP30
Dimensioni..... 112x150x36

Caratteristiche Funzionali Dei Sensori Gas

L'installazione del rilevatore Art. **GS913**, la sua manutenzione ordinaria, straordinaria, la messa fuori servizio, allo scadere del periodo di funzionamento garantito dal costruttore devono essere eseguite da personale autorizzato e/o specializzato.

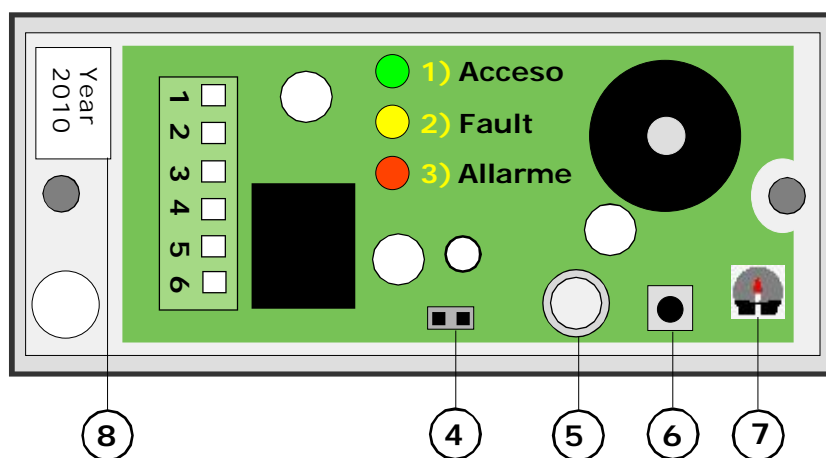
Il sensore a tecnologia Semiconduttore ha una durata di 10 anni, (in aria pulita).

La temperatura di lavoro del rilevatore va da **-10°C a + 60°C**.

Per completare il collaudo si dovrebbe fare una prova simulando una presenza di gas emettendolo da una bomboletta precalibrata.

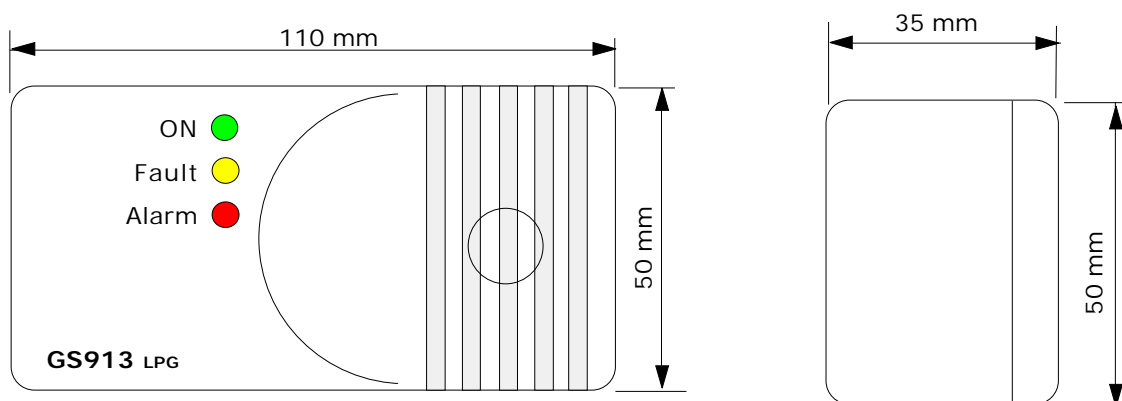
Un comune accendisigari vicino al sensore non garantisce un perfetto funzionamento.

Componenti e Comandi



- 1) Led di segnalazione di RETE inserita (acceso).
- 2) Led di segnalazione di AVARIA, e di decadenza del periodo di funzionamento. L'accensione di questo led indica che il sensore catalitico di rilevazione gas non funziona più in modo efficiente e va sostituito da un tecnico autorizzato.
- 3) Led di segnalazione di ALLARME. Questo led si accende nel momento in cui la quantità di gas disperso nell'ambiente supera la soglia di pericolo, 10% del L.I.E.
- 4) Jumper di scelta del modo di funzionamento del relé; chiudendo i due poli il relé funzionerà ad impulsi, nel senso che una volta scattato l'allarme il relé chiuderà i contatti C ed NA per circa 90 secondi per poi riaprirli. Aprendo i due poli il relé funzionerà in modo continuo.
- 5) Sensore Semiconduttore per la rilevazione del GAS esplosivo Metano o GPL.
- 6) Pulsante di prova. Questo pulsante serve a simulare una perdita di gas, dopo l'installazione.
- 7) Trimmer di taratura. **Deve essere manomesso solo da tecnici abilitati**
- 8) Etichetta di riconoscimento, matricola e anno di costruzione, si trova sotto la cupoletta in ABS

Misure ingombri

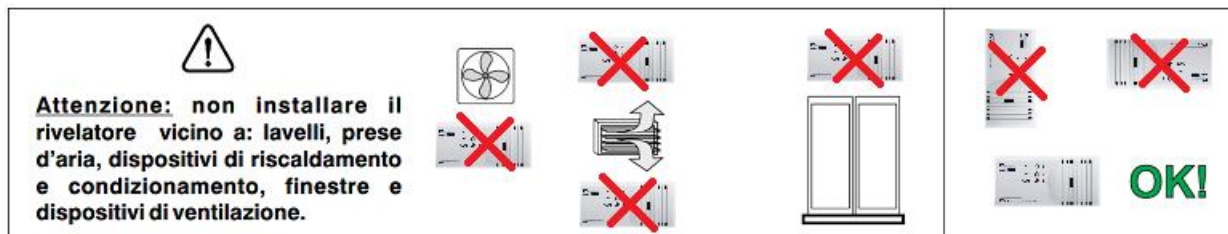


Misure di Installazione e Posizione

Elemento assolutamente essenziale per il corretto funzionamento del rilevatore è la sua corretta installazione. Seguendo i suggerimenti di questo paragrafo si otterrà una elevata precisione unita ad una assenza totale di falsi allarmi.

Il **GS913** è una apparecchiatura adatta per essere montata esternamente su di una parete, oppure su scatola 503. All'atto dell'installazione è bene usare la normale diligenza che una apparecchiatura elettronica richiede, e quindi:

- Installare il rilevatore lontano da fonti di calore eccessivo.
- Evitare che dei liquidi possano venire a contatto con il rilevatore **GS913**, ricordando che la sua struttura esterna ha grado di protezione **IP30**.



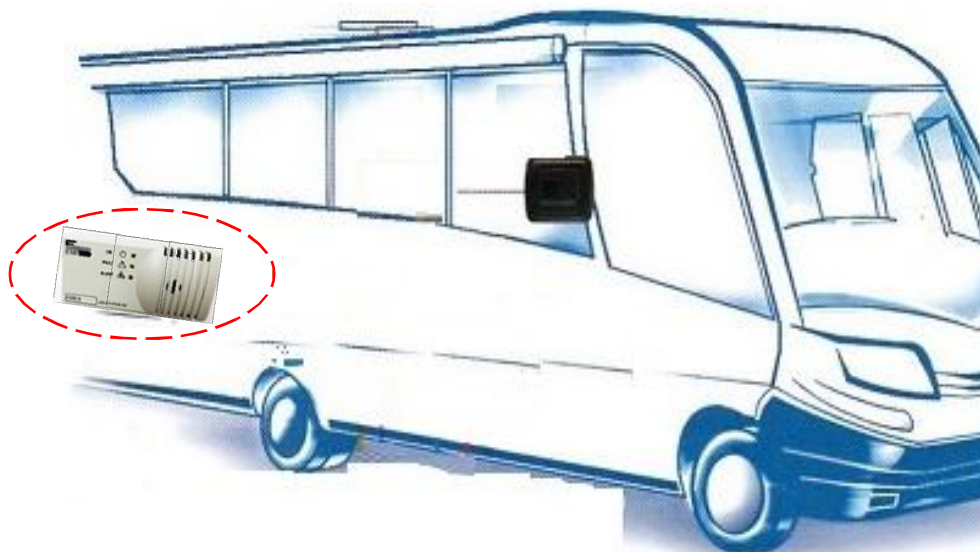
Temperatura di lavoro

Non vanno installati : in ambienti dove la temperatura scende al di sotto di 10° C. oppure sopra i 40° C.

Il rilevatore è predisposto per rilevare Gas Metano e GPL.

A seconda del tipo di Gas il rilevatore deve essere installato a :

- 30 cm. dal punto più basso del pavimento per rilevare **gas pesanti (G.P.L. ecc)**
- 30 cm. dal punto più alto del soffitto per rilevare **gas leggeri (Metano ecc)**
- **Installare i rilevatori da 1 m a 4 m dagli apparecchi a gas**



Accensione e Collaudo

Dopo avere inserito tensione si noterà che il led di **RETE**, attendere 60 secondi, trascorso questo tempo il **GS913** è pronto a rilevare.

Premere il **Pulsante** posto a fianco della capsula rilevatrice per simulare una presenza di gas.

Il led di **ALLARME** si accenderà, e il relé cambierà il suo stato di lavoro dopo 5 secondi.

Cessato l'allarme il led si spegnerà, cesserà il suono del buzzer e gli apparecchi collegati si disattiveranno.

Per completare il collaudo generale emettere del gas da una bomboletta precalibrata entro il 20% del L.I.E. Fare una prova con un comune accendisigari potrebbe creare danni al sensore.

È consigliabile eseguire questa prova almeno una volta all'anno.

Prima di chiamare un tecnico verificare ...



Se l'apparecchio non si accende.

Verificare che la tensione di rete 12 V. dc arrivi correttamente. Controllare di non avere invertito la polarità di tensione.

Se si accende il led di Avaria.

Controllare la capsula rilevatrice del rilevatore **GS913** potrebbe essersi guastato.

Potrebbe essere esaurito: dopo 10 anni deve essere sostituito.

Se il rilevatore va ripetutamente in allarme.

Controllare che non ci siano perdite di gas.

Controllare che assieme alla segnalazione di allarme non si accenda anche la spia di AVARIA, in questo caso procedere al controllo della capsula rilevatrice.

Se il rilevatore va in allarme e non chiude le apparecchiature ad esso collegate.

Controllare che i collegamenti siano corretti, e che il ponticello che porta tensione al comune del relé sia stato effettuato, **tutti i relé sono liberi da tensione.**

Controllare il disegno di collegamento.

Non manomettere il rilevatore.

Per non provocare la staratura dell'apparecchio, e scariche elettriche.

Nel caso si presentassero ulteriori problemi è necessario interpellare direttamente **un tecnico** specializzato e/o autorizzato oppure il **Concessionario**, della **BEINAT S.r.l.**

ATTENZIONE ! operazioni da compiere in caso di allarme

- 1) Estinguere tutte le fiamme libere, inclusi i materiali fumanti
- 2) Chiudere il rubinetto principale del gas o della bombola del GPL.
- 3) Non accendere o spegnere luci ; non azionare apparecchi o dispositivi alimentati elettricamente
- 4) Aprire porte e finestre per aumentare la ventilazione dell'ambiente.



Se l' allarme cessa è necessario individuare la causa che l'ha provocato e provvedere di conseguenza.

Se l'allarme continua e la causa non è individuabile o eliminabile abbandonare l'immobile e avvertire dall'esterno il servizio d'emergenza, senza usare il telefono della casa.



L'installazione del rilevatore non esonera.. Dall' osservanza di tutte le regole riguardanti le caratteristiche, l'installazione e l'uso degli apparecchi a gas . La ventilazione dei locali e lo scarico dei prodotti della combustione prescritti dalle norme **UNI come da ART. 3 LEGGE 1083 / 71** e dalle relative disposizioni di legge.

ATTENZIONE

Prima di effettuare il collegamento alla rete elettrica assicurarsi che la tensione sia quella richiesta. Seguire attentamente le istruzioni, e i collegamenti rispettando le Normative vigenti, tenedo presente che i cavi dei segnali è bene stenderli separatamente da quelli di potenza.

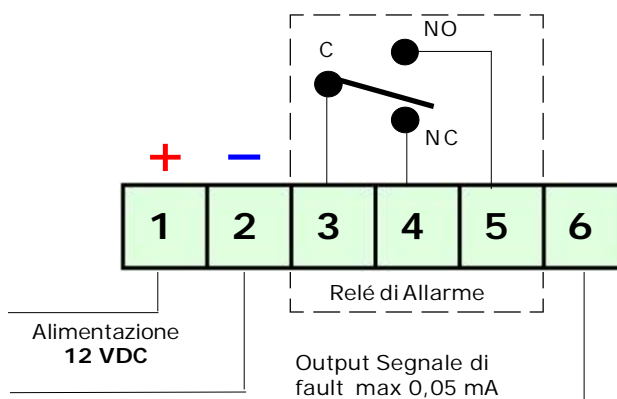
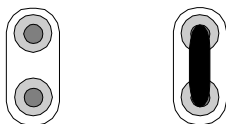
Schemi di Principio del Rilevatore di Gas GS913

ATTENZIONE!

I Relé sono liberi da tensione

Jumper del modo di lavoro del relè

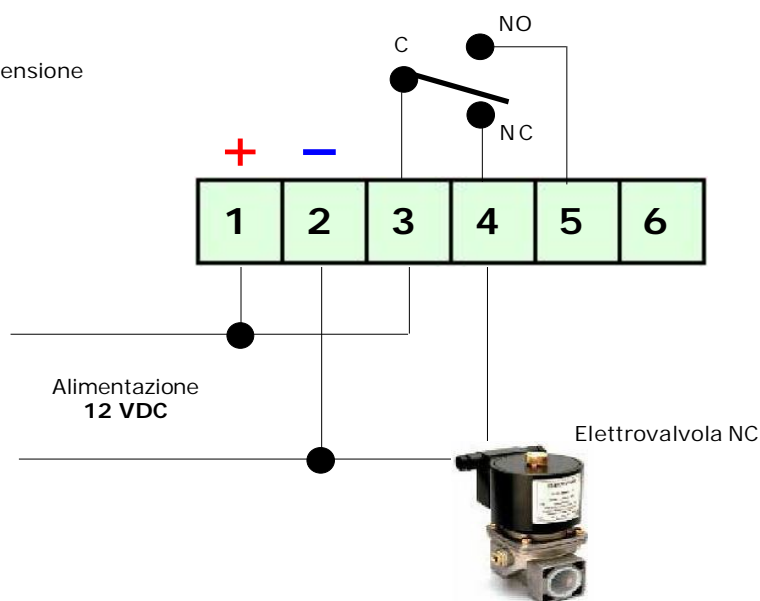
- 1) Con Jumper aperto il relè lavora in modo continuo
- 2) Con Jumper chiuso il relè lavora ad impulso. L'impulso dura 5 secondi



Schemi di collegamento con una Valvola normalmente chiusa 12 V dc

ATTENZIONE!

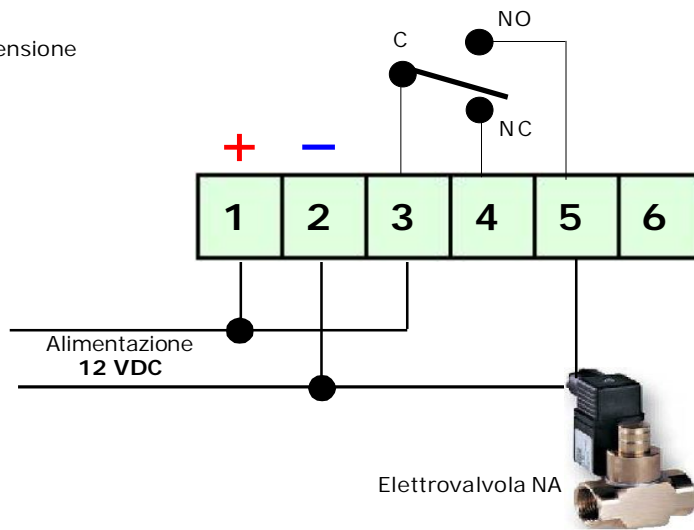
I Relé sono liberi da tensione



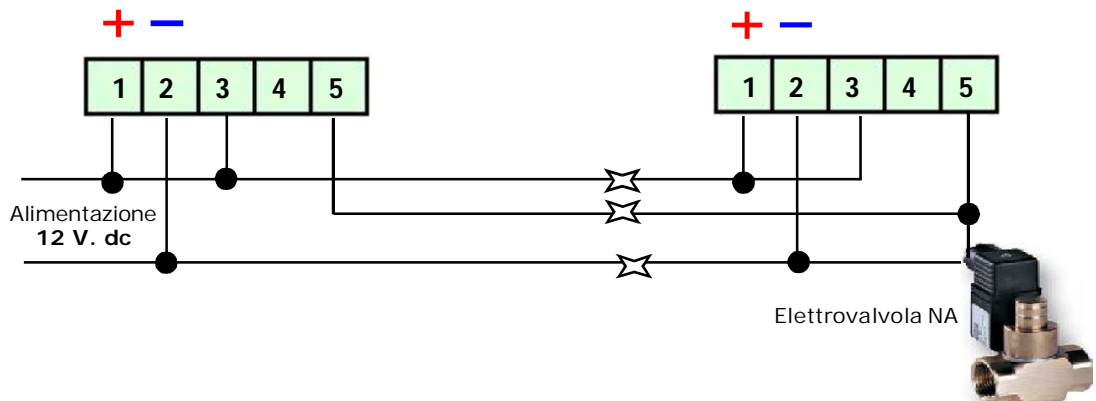
Schemi di collegamento con una Valvola normalmente **aperta** 230V

ATTENZIONE!

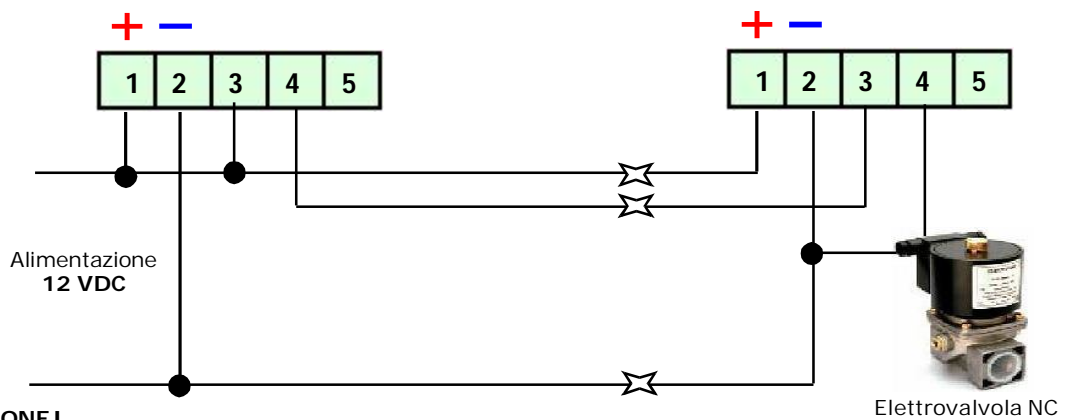
I Relé sono liberi da tensione



Uno o più rilevatori con una Valvola normalmente **aperta** 12 V.dc



Uno o più rilevatori con una Valvola normalmente **chiusa** 12 V.dc



ATTENZIONE!

I Relé sono liberi da tensione

ASSICURAZIONE. L'apparecchiatura è protetta dall'assicurazione SOCIETA' REALE MUTUA per la R.C. PRODOTTI per un valore massimale di 1.500.000 Euro contro i danni che questa apparecchiatura potrebbe creare in caso di non funzionamento.

GARANZIA. L'apparecchiatura è garantita per un periodo di 3 Anni dalla data di fabbricazione, in base alle condizioni descritte di seguito.

Saranno sostituiti gratuitamente i componenti riconosciuti difettosi, con l'**esclusione** delle custodie in plastica o alluminio, le borse, gli imballi, eventuali batterie, e schede tecniche.

L'apparecchiatura dovrà pervenire in porto franco alla ditta **BEINAT S.r.l.**

Dalla garanzia sono esclusi i guasti dovuti alle manomissioni da parte di personale non autorizzato, nonché le installazioni errate o le incurie derivanti da fenomeni estranei al normale funzionamento dell'apparecchio. La ditta **BEINAT S.r.l.** non risponde di eventuali danni, diretti o indiretti, causati a persone, animali o cose, da avarie del prodotto o dalla forzata sospensione dell'uso dello stesso.



SMALTIMENTO A "FINE VITA" DI APPARECCHI ELETTRICI ED ELETTRONICI

Il simbolo del destino sul prodotto o sul suo imballo indica che questo prodotto non può essere trattato come rifiuto domestico. Al contrario, dovrà essere portato ad un punto di raccolta determinato per il riciclaggio degli apparecchi elettrici ed elettronici, come ad esempio:

- punti vendita, nel caso si acquisti un prodotto nuovo simile a quello da smaltire;
- punti di raccolta locali (centri di raccolta rifiuti, centri locali di riciclaggio, ecc...)

Assicurandovi che il prodotto sia smaltito correttamente, aiuterete a prevenire potenziali conseguenze negative per l'ambiente e la salute, che potrebbero essere causate da un inadeguato smaltimento di questo prodotto.

Il riciclaggio dei materiali aiuterà a conservare le risorse naturali. Per informazioni più dettagliate riguardo il riciclaggio di questo prodotto, contattate per cortesia il Vs. ufficio locale, il Vs. servizio di smaltimento rifiuti domestici o il negozio dove avete acquistato questo prodotto.

Attenzione: in alcuni paesi dell'Unione il prodotto non ricade nel campo di applicazione della legge nazionale di recepimento della direttiva europea 2002/96/CE, e quindi non è in essi vigente alcun obbligo di raccolta differenziata a "fine vita".



Rilevatore **GS913**

Lo styling è della b & b design

Data di acquisto

Timbro e firma del Rivenditore

Numero di Matricola

La **Beinat S.r.l.** seguendo lo scopo di migliorare i propri prodotti, si riserva il diritto di modificare le caratteristiche tecniche, estetiche e funzionali in qualsiasi momento e senza dare alcun preavviso.

BEINAT S.r.l. Via Fatebenefratelli 122/C
10077, S. Maurizio C/se (TO) - ITALY
Tel. 011.921.04.84 - Fax 011.921.14.77
[http:// www.beinat.com](http://www.beinat.com)



Commerciale - info@beinat.com
Assistenza tecnica - laboratorio@beinat.com