

Sonda Di Rilevamento Gas

SG580



La sonda **SG580** è un'unità di rilevazione gas Catalitica con grado di protezione Antideflagrante NO ATEX che, unita ad una delle centraline di tipo industriale della **BEINAT S.r.l.**, permette di individuare la presenza di GAS ESPLOSIVI quali :

Metano e GPL.

La sonda fornisce un segnale d'allarme alla centrale a cui è collegata, con una sensibilità di intervento tarata entro il 20 % del L.I.E.

Il grado di protezione di cui è dotata ne permette l'utilizzo anche in condizioni critiche di umidità, in ambienti polverosi e dove lo richiedono le Norme vigenti, rendendola ideale per la sua utilizzazione in ambienti industriali.

Nella sonda è presente un'uscita lineare $0 \div 20\%$ del L.I.E., funzionante con lo standard $4 \div 20$ mA.

Guida all'uso e all'installazione

Firmware Versione 1.0

Conformità

EN 50194

EMC EN50270

Nota Importante

Prima di collegare l'apparecchiatura si raccomanda di leggere attentamente il libretto d'istruzioni e conservarlo per le future consultazioni.

Inoltre si raccomanda di eseguire correttamente le connessioni elettriche come da disegni acclusi, osservando le istruzioni e le Norme Vigenti.

Precauzioni

ASSICURARSI dell'integrità della sonda dopo averla tolta dalla scatola.
Verificare che i dati scritti sulla scatola siano corrispondenti al tipo di gas usato.
Quando si effettua il collegamento elettrico seguire attentamente il disegno.
Ogni uso diverso da quello per cui il rilevatore è stato progettato è da considerarsi improprio, per cui la **BEINAT S.r.l.** declina ogni responsabilità per eventuali danni causati a persone, animali o cose.

TERMINI e AFFIDAMENTI: l'installazione della sonda Art. **SG580**, la sua manutenzione ordinaria e straordinaria, e la messa fuori servizio allo scadere del periodo di funzionamento garantito dal costruttore devono essere eseguiti **da personale autorizzato o specializzato.**

INSTALLAZIONE

Durante l'installazione, ricordiamo che il contenitore **NON DEVE** essere bucato da nessuna parte, pena la perdita del grado di protezione.

Non bagnatela.

La sonda non è impermeabile se immersa in acqua, ricordate che la sonda ha un grado di protezione IP66

Non lasciatela cadere.

Forti colpi o cadute durante il trasporto o l'installazione possono danneggiare l'apparecchio.

Evitate i bruschi sbalzi di temperatura.

Variazioni improvvise di temperatura possono provocare la formazione di condensa e la sonda potrebbe non funzionare bene.

Pulizia

Non pulire mai l'apparecchio con prodotti chimici. Se necessario lavare con un panno umido.

Evitate assolutamente di avvicinare panni imbevuti con diluenti, alcool, e detersivi chimici.

Attenzione

Questa sonda non è a protezione ATEX

Caratteristiche Tecniche

Alimentazione **12÷24 VDC** ± 10%
Assorbimento 90 mA in funzione, 110 mA in allarme Max @ 13,8VDC
Segnalazioni luce verde funzionamento regolare, luce gialla fault, luce rossa allarme

Rilevazione Gas: Metano, GPL, Idrogeno
Sensore Catalitico
Campo di lavoro dell'elemento sensibile, 0 - 100% del LIE
Segnale di uscita analogico 4 ÷ 20 mA su 220 Ohm tolleranza di serie

Precisione del rilevatore +/- 1 % FS
Deriva a lungo termine in aria pulita < + 3% LEL
Procedura di autozero Compreso negli algoritmi del software
Tempo di risposta < 10"
Tempo di attesa (warm-up time) 1 minuto

Controllo della temperatura ambiente Compensata tramite micro
Temperatura di funzionamento da -10°C a + 50°C
Umidità di funzionamento 0-90% non condensata

Centraline utilizzabili BX444-Mc, BX449F, GS100M, BX180, BX280, BX150, GS300M, BX308, BX316
Massima distanza tra sonda e centralina 100 m
Sezione cavi di collegamento sonda 1 mm
Collegamento: I fili di collegamento della sonda **non devono essere stesi assieme ai cavi di potenza**
Se i cavi di collegamento sono stesi assieme a cavi potenza, si deve usare un cavo schermato

Compatibilità Elettromagnetica Normativa di riferimento EN 50270
ateriale del corpo sonda Presso fusione di Alluminio
Grado di protezione esterno IP66
Misure d'ingombro (diametro del corpo sonda) 100 mm

L'installazione del rilevatore non esonera... Dall'osservanza di tutte le regole riguardanti le caratteristiche, l'installazione e l'uso degli apparecchi a gas, la ventilazione dei locali e lo scarico dei prodotti della combustione prescritti dalle Norme UNI come da ART. 3 LEGGE 1083 / 71 e dalle relative disposizioni di Legge.

Caratteristiche tecniche **SG580**

| Codice | Tipo di Gas | Sensore | Campo di lavoro | Temperatura |
|-----------|--|------------|-----------------|-------------|
| SGM595met | Metano GPL Idrogeno | Catalitica | LEL 0-100% | -10+50°C |
| SGM595gpl | | Catalitica | LEL 0-100% | -10+50°C |
| SGM595idr | | Catalitica | LEL 0-100% | -10+50°C |

ATTENZIONE !

Il sensore con tecnologia **CATALITICA** ha una durata che può variare da 5 a 6 anni in aria pulita.

La temperatura di lavoro della sonda consigliata è da **-10°C a + 50°C**.

Ogni sbuffata istantanea di gas oltre il 100% del L.I.E. toglie mesi di vita al sensore.

Si deve fare la prova del rilevatore simulando una presenza di gas emettendolo da una bomboletta precalibrata.

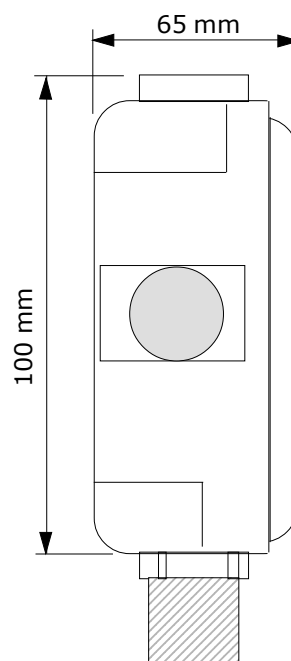
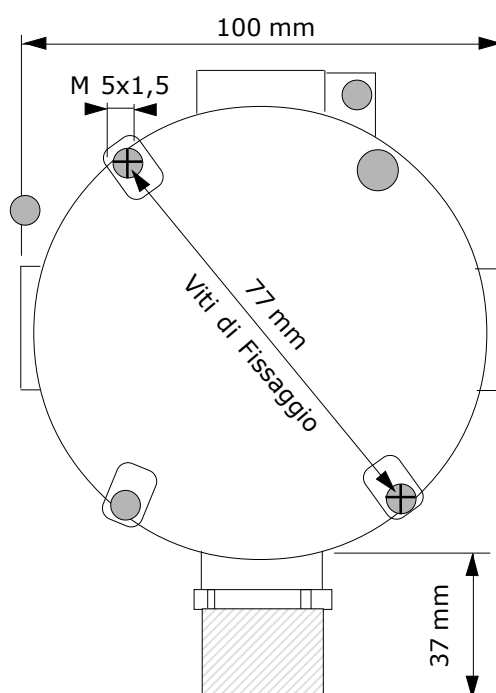
N.B.

La prova di funzionamento ed eventualmente calibrazine deve essere eseguita almeno 1 volta all'anno, da personale qualificato.

Centraline compatibili

| CENTRALINA | MONTAGGIO | SONDE Max. | GRADO Protez. | PRE Allarmi | ALLARMI | SICUREZZA Positiva | RANGE Operativo |
|----------------------------------|---------------|------------|------------------|----------------|---------|-----------------------|--------------------|
| GS100M centrale 1 zona | Parete/quadro | 1 | IP44 | 2 | 1 | SI | NO |
| GS300M centrale 1 zona | Parete/quadro | 3 | IP44 | 2 | 1 | SI | NO |
| BX444-MC centrale 1 zona | Parete/quadro | 4 | IP44 | 2 | 1 | SI | NO |
| BX150 centrale 1 zona | a Pannello | 1 | IP42 | 1 | 1 | SI | NO |
| BX180 centrale 1 zona | Barra Omega | 1 | IP20 | 1 | 1 | SI | NO |
| BX280 centrale 1 zona | Barra Omega | 2 | IP20 | 1 | 1 | SI | NO |
| BX449F centrale 1 zona | Barra Omega | 4 | IP20 | 1 | 1 | SI | NO |
| BX308 centrale 1 zona | Barra Omega | 8 | IP20 | 1 | 1 | SI | SI |
| BX308/Box centrale 1 zona | A parete | 8 | IP65 | 1 | 1 | SI | SI |
| BX316 centrale 2 zone | Barra Omega | 16 | IP20 | 1 | 2 | SI | SI |
| BX316/Box centrale 2 zone | A parete | 16 | IP65 | 1 | 2 | SI | SI |
| TAKITJ8 * Accentratore | A parete | 8 | IP65 | - | - | - | - |

Vista Posteriore

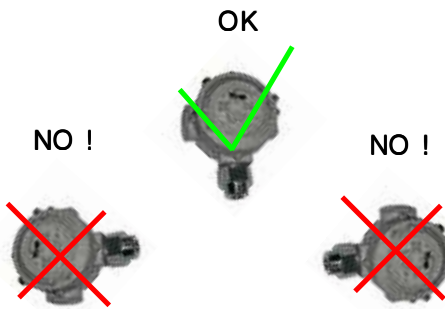


Posizionamento della Sonda

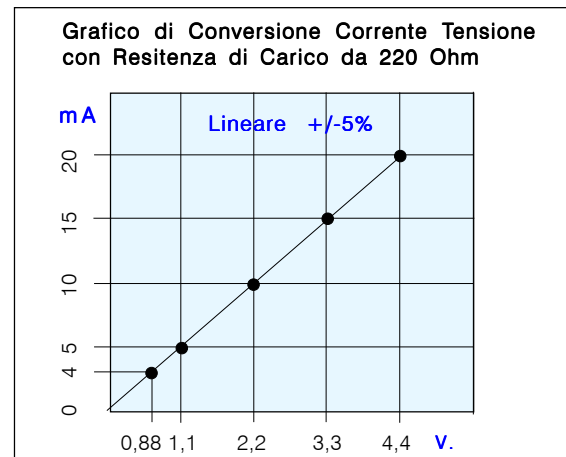
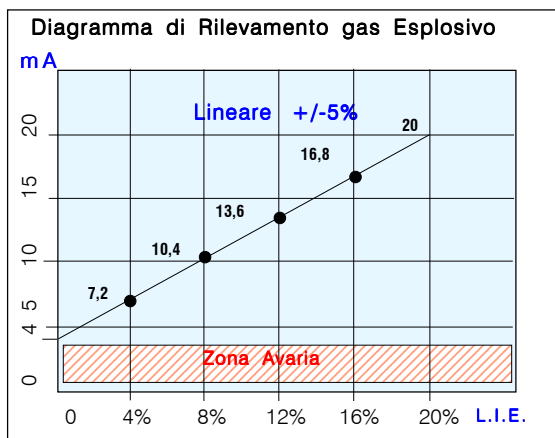
Il posizionamento della sonda costituisce un fattore di determinante importanza per il corretto funzionamento di rilevazione gas.

Al fine di ottenere i massimi risultati da un apparecchio e di minimizzare le probabilità di presenza di falsi allarmi, si consiglia di attenersi al seguente schema e di ricordare le seguenti norme di ordine generale. La sonda a distanza va posizionata a diverse altezze, in base al tipo di gas da rilevare. Queste altezze sono:

- **30 cm.** dal punto più basso del pavimento per rilevare **gas pesanti**: **GPL**, Vapori benzina, Alcool, Acqua ragia, Etanolo, Acetone, Cloro, CO
- **30 cm.** dal punto più alto del soffitto per rilevare **gas leggeri**: **Metano, Idrogeno**, Ammoniaca, Acetilene
- La sonda **non va installata** a ridosso dell'apparecchio da controllare ma sulla parete opposta.
- La sonda **non deve essere** investita da fumi, vapori, ecc. che possano falsarne la rilevazione, e deve essere posizionata lontana da fonti di calore e lontana da aspiratori o ventilatori.



Diagrammi dati del Rilevamento



ATTENZIONE !!

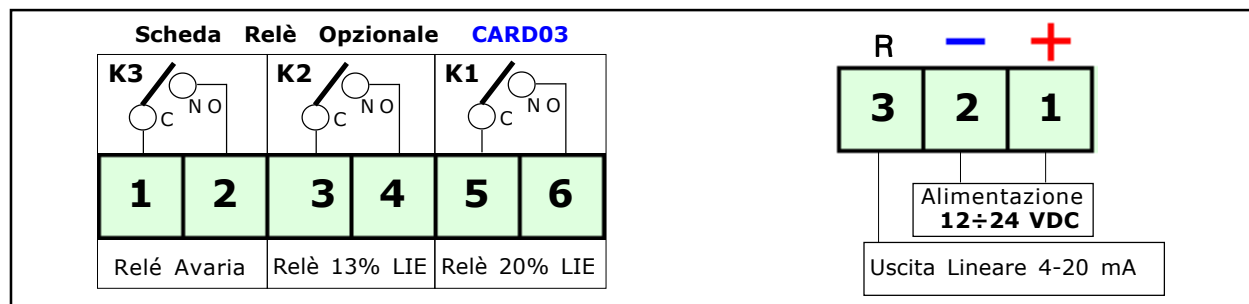
Prima di effettuare il collegamento alla rete elettrica assicurarsi che la tensione sia quella richiesta. Seguire attentamente le istruzioni e i collegamenti rispettando le Normative vigenti, tenendo presente che i cavi dei segnali è bene stenderli separatamente da quelli di potenza.



FUNZIONAMENTO DEL LED

Il Led integrato a bordo della sonda ha una triplice funzione:

- 1) Led verde. Funzionamento regolare; In fase di attesa il Led lampeggia
- 2) Led rosso. Stato di allarme; La frequenza di illuminazione cambia secondo la percentuale di gas monitorato.
- 3) Led giallo. La sonda rileva una anomalia, FAULT



INSERIMENTO DELLA SCHEDA OPZIONALE CARD03

Prima di inserire la scheda Relé **CARD03**, togliere tensione alla sonda.

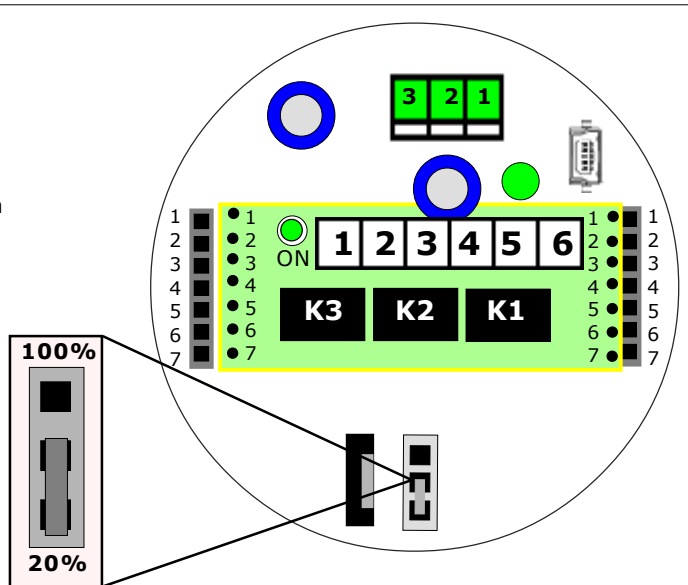
Innestare la scheda inserendola come da disegno tenendo la morsetteria in alto a destra.

Tutti i relé sono liberi da tensione. Portata Contatti **1A SELV**

SELEZIONE DEL RANGE OPERATIVO

Le sonde Convenzionali escono dalla fabbrica con il Range Operativo selezionato al 20% del L.I.E.

Per selezionare il Range Operativo al 100% del L.I.E. si deve spostare il Jumper *tra* tra il polo centrale ed il polo di sinistra.



Attenzione !!

Prima di effettuare questa operazione si consiglia di controllare il Range Operativo della centralina.



La prova di collaudo generale, e la manutenzione ordinaria o straordinaria **deve essere eseguita ogni sei mesi** emettendo del gas da una bomboletta precalibrata entro le percentuali di targa della sonda.

Per eseguire un perfetto collaudo, collegare il Tester il **TS1007** alla apposita presa USB, ed immettere il gas dalla bomboletta apposita.

In assenza di gas si leggerà 0% del Gas



In presenza di gas si leggerà la % rilevata



L'installazione del rilevatore non esonera ...

... Dall'osservanza di tutte le regole riguardanti le caratteristiche, l'installazione e l'uso degli apparecchi a gas, la ventilazione dei locali e lo scarico dei prodotti della combustione prescritti dalle norme **UNI come da ART. 3 LEGGE 1083 / 71** e dalle relative disposizioni di Legge.

Prova di Immissione di Gas

Collaudo SG580

| | | | |
|-----------------|-----|------------|--|
| METANO | 20% | del L.I.E. | |
| GPL | 20% | del L.I.E. | |
| Idrogeno | 20% | del L.I.E. | |
| ARIA | | Il Resto | |

L'installazione della sonda **SG580**, la sua manutenzione ordinaria, straordinaria e la messa fuori servizio allo scadere del periodo di funzionamento garantito dal costruttore, deve essere eseguita da personale autorizzato o specializzato.

La prova di collaudo generale deve essere eseguita emettendo del gas da una bomboletta precalibrata entro le percentuali di fianco descritte. Questa prova è consigliabile che venga eseguita almeno una volta all'anno.

Manutenzione Problemi e Le Soluzioni Prima di chiamare un tecnico

Attenzione: Le regolazioni descritte in questo paragrafo dovranno eseguite da persone autorizzate ed addestrate, in quanto dette regolazioni sono suscettibili di compromettere la sicurezza della rilevazione.

IMPORTANTE: è vietato aprire il trasmettitore sotto tensione.



Se l'apparecchio non si accende.

Verificare che la tensione compresa tra 12/24 VDC sia presente, e che la polarità, positivo e negativo non sia invertita.

Se si accende il led di Avaria.

Se nella sonda oppure alla centralina a cui è collegata la sonda si attiva il segnale di Avaria:

Controllate. Che i fili siano collegati come da disegno, di non aver pizzicato la guaina isolante del filo.

Controllate.

Che ai **capi dei morsetti 2-3**, sia presente una tensione da un **minimo** di 0,8 VDC a un **massimo** di 1,1VDC.

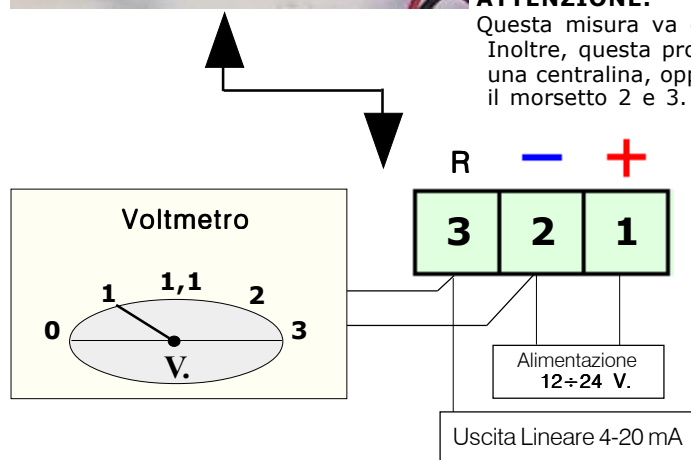
Controllate.

Che non siano trascorsi 6 anni dalla data di installazione

ATTENZIONE.

Questa misura va eseguita in aria pulita.

Inoltre, questa prova va effettuata solo con la sonda collegata ad una centralina, oppure con una resistenza da 220 Ohm installata tra il morsetto 2 e 3.



Nel caso si presentassero ulteriori problemi è necessario interpellare direttamente **un tecnico** specializzato e/o autorizzato oppure il **Concessionario** della **BEINAT S.r.l.**

ATTENZIONE ! operazioni da compiere in caso di allarme

- 1) Spegner tutte le fiamme libere.
- 2) Chiudere il rubinetto principale del gas o della bombola del GPL.
- 3) Non accendere o spegnere luci ; non azionare apparecchi o dispositivi alimentati elettricamente
- 4) Aprire porte e finestre per aumentare la ventilazione dell'ambiente.

Se l' allarme cessa è necessario individuare la causa che l'ha provocato e provvedere di conseguenza.
Se l' allarme continua e la causa di presenza gas non è individuabile o eliminabile abbandonare l' immobile e, dall'esterno, avvisare i servizi di emergenza (V.V.F. , distributori, ecc).



ASSICURAZIONE. L'apparecchiatura è protetta dall'assicurazione SOCIETA' REALE MUTUA per la R.C. PRODOTTI per un valore massimale di 1.500.000 Euro contro i danni che questa apparecchiatura potrebbe creare in caso di non funzionamento.

GARANZIA. L'apparecchiatura è garantita per un periodo di 3 Anni dalla data di fabbricazione, in base alle condizioni descritte di seguito.

Saranno sostituiti gratuitamente i componenti riconosciuti difettosi, con l'**esclusione** delle custodie in plastica o alluminio, le borse, gli imballi, eventuali batterie, e schede tecniche.

L'apparecchiatura dovrà pervenire in porto franco alla ditta **BEINAT S.r.l.**

Dalla garanzia sono esclusi i guasti dovuti alle manomissioni da parte di personale non autorizzato, nonché le installazioni errate o le incurie derivanti da fenomeni estranei al normale funzionamento dell'apparecchio. La ditta **BEINAT S.r.l.** non risponde di eventuali danni, diretti o indiretti, causati a persone, animali o cose, da avarie del prodotto o dalla forzata sospensione dell'uso dello stesso.



SMALTIMENTO A "FINE VITA" DI APPARECCHI ELETTRICI ED ELETTRONICI

Il simbolo del cestino sul prodotto o sul suo imballo indica che questo prodotto non può essere trattato come rifiuto domestico. Al contrario, dovrà essere portato ad un punto di raccolta determinato per il riciclaggio degli apparecchi elettrici ed elettronici, come ad esempio:

- punti vendita, nel caso si acquisti un prodotto nuovo simile a quello da smaltire;
- punti di raccolta locali (centri di raccolta rifiuti, centri locali di riciclaggio, ecc...)

Assicurandovi che il prodotto sia smaltito correttamente, aiuterete a prevenire potenziali conseguenze negative per l'ambiente e la salute, che potrebbero essere causate da un inadeguato smaltimento di questo prodotto.

Il riciclaggio dei materiali aiuterà a conservare le risorse naturali. Per informazioni più dettagliate riguardo il riciclaggio di questo prodotto, contattate per cortesia il Vs. ufficio locale, il Vs. servizio di smaltimento rifiuti domestici o il negozio dove avete acquistato questo prodotto.

Attenzione: in alcuni paesi dell'Unione il prodotto non ricade nel campo di applicazione della legge nazionale di recepimento della direttiva europea 2002/96/CE, e quindi non è in essi vigente alcun obbligo di raccolta differenziata a "fine vita".



| | | |
|--|---|--|
| Sonda SG580 | | <i>Lo styling è della b & b design</i> |
| <input type="text" value="Data di acquisto"/> | <input type="text" value="Timbro e firma del Rivenditore"/> | |
| <input type="text" value="Numero di Matricola"/> | | |

La Beinat S.r.l. seguendo lo scopo di migliorare i propri prodotti, si riserva il diritto di modificare le caratteristiche tecniche, estetiche e funzionali in qualsiasi momento e senza dare alcun preavviso.

BEINAT S.r.l. Via Fatebenefratelli 122/C
10077, S. Maurizio C/se (TO) - ITALY
Tel. 011.921.04.84 - Fax 011.921.14.77
[http:// www.beinat.com](http://www.beinat.com)



Commerciale - info@beinat.com
Assistenza tecnica - laboratorio@beinat.com