

Sonda Di Rilevamento Gas Convenzionale

SG500



La sonda **SG500** è un'unità di rilevazione gas Catalitica con grado di protezione IP44 che, unita ad una delle centraline di tipo industriale della **BEINAT S.r.l.**, permette di individuare la presenza di GAS ESPLOSIVI quali : **Metano e GPL.**

La sonda fornisce un segnale d'allarme alla centrale a cui è collegata, con una sensibilità di intervento tarata entro il 20 % del L.I.E.
Il grado di protezione di cui è dotata ne permette l'utilizzo anche in condizioni critiche di umidità, in ambienti polverosi e dove lo richiedono le Norme vigenti , rendendola ideale per la sua utilizzazione in ambienti industriali.

Nella sonda è presente un'uscita lineare $0 \div 20\%$ del L.I.E., funzionante con lo standard $4 \div 20$ mA.

Guida all'uso e all'installazione

Firmware Versione 3.0

CONFORMITA'

EN 50194

EMC EN50270

Nota Importante

Prima di collegare l'apparecchiatura si raccomanda di leggere attentamente il libretto d'istruzioni e conservarlo per le future consultazioni.

Inoltre si raccomanda di eseguire correttamente le connessioni elettriche come da disegni acclusi, osservando le istruzioni e le Norme Vigenti.

Precauzioni

ASSICURARSI dell'integrità della sonda dopo averla tolta dalla scatola.
Verificare che i dati scritti sulla scatola siano corrispondenti al tipo di gas usato.
Quando si effettua il collegamento elettrico seguire attentamente il disegno.
Ogni uso diverso da quello per cui il rilevatore è stato progettato è da considerarsi improprio, per cui la **BEINAT S.r.l.** declina ogni responsabilità per eventuali danni causati a persone, animali o cose.

TERMINI e AFFIDAMENTI: l'installazione della sonda Art. **SG500**, la sua manutenzione ordinaria e straordinaria, e la messa fuori servizio allo scadere del periodo di funzionamento garantito dal costruttore devono essere eseguiti **da personale autorizzato o specializzato.**

INSTALLAZIONE

Durante l'installazione, ricordiamo che il contenitore **NON DEVE** essere bucato da nessuna parte, pena la perdita del grado di protezione.

Non bagnatela.

La sonda non è impermeabile se immersa in acqua, ricordate che la sonda ha un grado di protezione IP30

Non lasciatela cadere.

Forti colpi o cadute durante il trasporto o l'installazione possono danneggiare l'apparecchio.

Evitate i bruschi sbalzi di temperatura.

Variazioni improvvise di temperatura possono provocare la formazione di condensa e la sonda potrebbe non funzionare bene.

Pulizia

Non pulire mai l'apparecchio con prodotti chimici. Se necessario lavare con un panno umido.
Evitate assolutamente di avvicinare panni imbevuti con diluenti, alcool, e detersivi chimici.

Caratteristiche Tecniche

Alimentazione **12÷24 VDC ± 10%**
Assorbimento 110 mA in allarme Max @ 13,8VDC
Segnalazioni luce verde funzionamento regolare, luce gialla fault, luce rossa allarme

Rilevazione Gas: Metano, GPL
Sensore Catalitico
Campo di lavoro dell'elemento sensibile, 0 - 100% del LIE
Segnale di uscita analogico 4 ÷ 20 mA su 220 Ohm tolleranza di serie

Precisione del rilevatore +/- 1 % FS
Deriva a lungo termine in aria pulita < + 3% LEL
Tempo di risposta < 10"
Tempo di attesa (warm-up time) 1 minuto

Temperatura di funzionamento da -10°C a + 50°C
Umidità di funzionamento 0-90% non condensata

Centraline utilizzabili BX444-Mc, BX449F, GS100M, BX180, BX280, BX150, GS300M, BX308, BX316
Massima distanza tra sonda e centralina 100 m
Sezione cavi di collegamento sonda 1 mm
Collegamento: I fili di collegamento della sonda **non devono essere stesi assieme ai cavi di potenza**
Se i cavi di collegamento sono stesi assieme a cavi potenza, si deve usare un cavo schermato

Compatibilità Elettromagnetica Normativa di riferimento EN 50270
Materiale del corpo sonda Polipropilene Autoestinguente VDE0471
Grado di protezione esterno IP30
Misure d'ingombro del contenitore 110x35x50 mm

L'installazione del rilevatore non esonera... Dall'osservanza di tutte le regole riguardanti le caratteristiche, l'installazione e l'uso degli apparecchi a gas, la ventilazione dei locali e lo scarico dei prodotti della combustione prescritti dalle Norme UNI come da ART. 3 LEGGE 1083 / 71 e dalle relative disposizioni di Legge.

Caratteristiche tecniche **SG500**

Codice	Tipo di Gas	Sensore	Campo di lavoro	Temperatura
SGM595met SGM595gpl	Metano GPL	Catalitica Catalitica	LEL 0-100% LEL 0-100%	-10+50°C -10+50°C

ATTENZIONE !

Il sensore con tecnologia **CATALITICA** ha una durata che può variare da 5 a 6 anni in aria pulita. La temperatura di lavoro della sonda consigliata è da **-10°C a + 50°C**.

Ogni sbuffata istantanea di gas oltre il 100% del L.I.E. toglie mesi di vita al sensore.

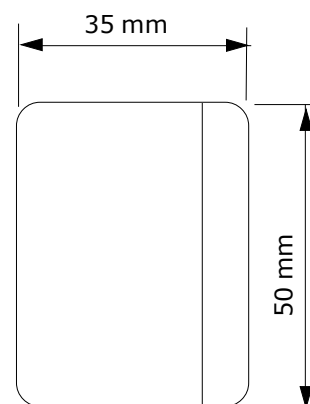
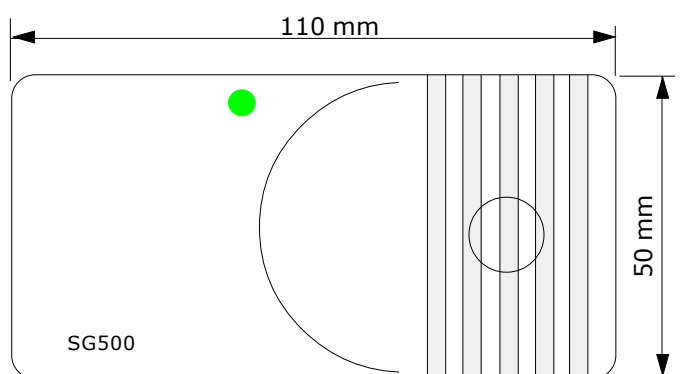
Si deve fare la prova del rilevatore simulando una presenza di gas emettendolo da una bomboletta precalibrata.

N.B.

La prova di funzionamento ed eventualmente calibrazzine deve essere eseguita almeno 1 volta all'anno, da personale qualificato.

Centraline compatibili

CENTRALINA	MONTAGGIO	SONDE Max.	GRADO Protez.	PRE Allarmi	ALLARMI	SICUREZZA Positiva	RANGE Operativo
GS100M centrale 1 zona	Parete/quadro	1	IP44	2	1	SI	NO
GS300M centrale 1 zona	Parete/quadro	3	IP44	2	1	SI	NO
BX444-MC centrale 1 zona	Parete/quadro	4	IP44	2	1	SI	NO
BX150 centrale 1 zona	a Pannello	1	IP42	1	1	SI	NO
BX180 centrale 1 zona	Barra Omega	1	IP20	1	1	SI	NO
BX280 centrale 1 zona	Barra Omega	2	IP20	1	1	SI	NO
BX449F centrale 1 zona	Barra Omega	4	IP20	1	1	SI	NO
BX308 centrale 1 zona	Barra Omega	8	IP20	1	1	SI	SI
BX308/Box centrale 1 zona	A parete	8	IP65	1	1	SI	SI
BX316 centrale 2 zone	Barra Omega	16	IP20	1	2	SI	SI
BX316/Box centrale 2 zone	A parete	16	IP65	1	2	SI	SI
TAKITJ8 * Accentratore	A parete	8	IP65	-	-	-	-

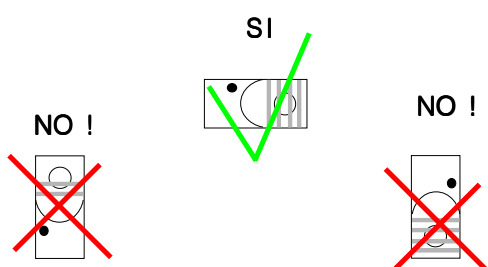


Posizionamento della Sonda

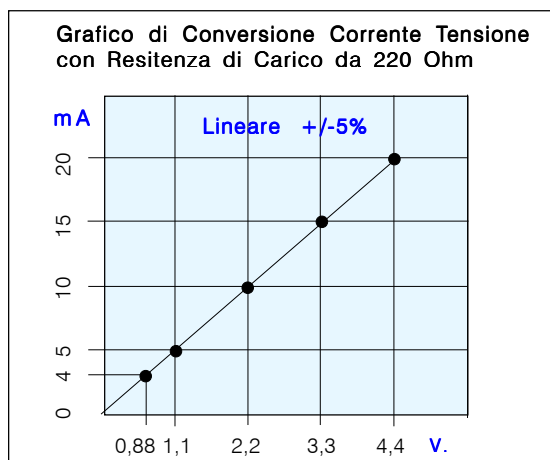
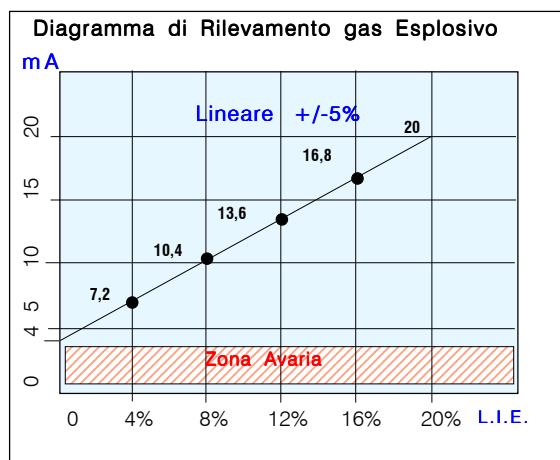
Il posizionamento della sonda costituisce un fattore di determinante importanza per il corretto funzionamento di rilevazione gas.

Al fine di ottenere i massimi risultati da un apparecchio e di minimizzare le probabilità di presenza di falsi allarmi, si consiglia di attenersi al seguente schema e di ricordare le seguenti norme di ordine generale. La sonda a distanza va posizionata a diverse altezze, in base al tipo di gas da rilevare. Queste altezze sono:

- **30 cm.** dal punto più basso del pavimento per rilevare **gas pesanti**: **GPL**, Vapori benzina, Alcool, Acqua ragia, Etanolo, Acetone, Cloro, CO
- **30 cm.** dal punto più alto del soffitto per rilevare **gas leggeri**: **Metano, Idrogeno**, Ammoniaca, Acetilene
- La sonda **non va installata** a ridosso dell'apparecchio da controllare ma sulla parete opposta.
- La sonda **non deve essere** investita da fumi, vapori, ecc. che possano falsarne la rilevazione, e deve essere posizionata lontana da fonti di calore e lontana da aspiratori o ventilatori.

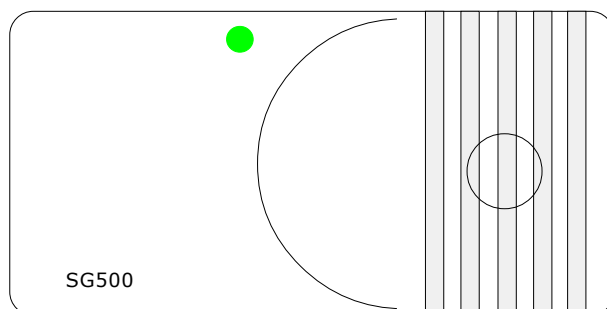
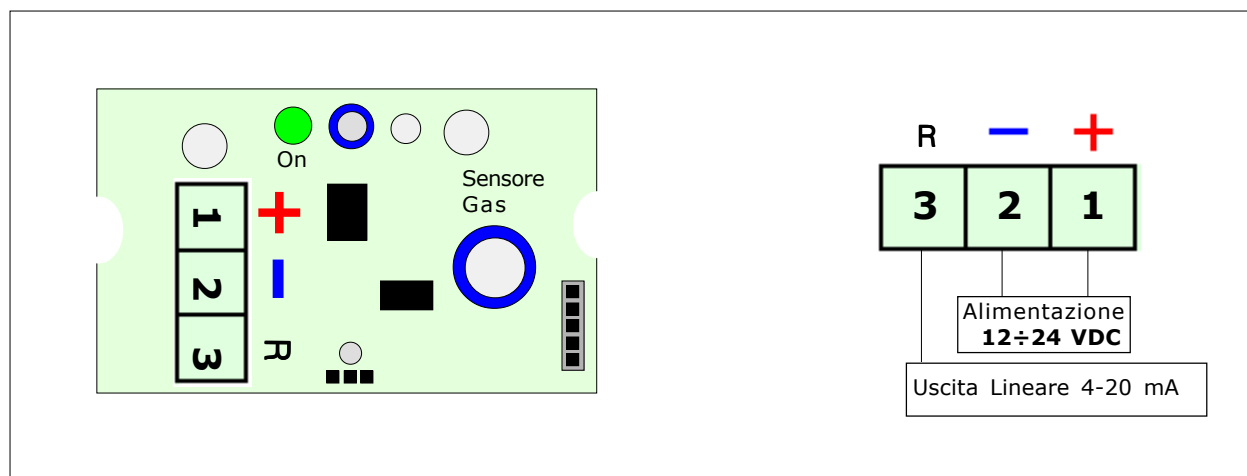


Diagrammi dati del Rilevamento



ATTENZIONE !!

Prima di effettuare il collegamento alla rete elettrica assicurarsi che la tensione sia quella richiesta. Seguire attentamente le istruzioni e i collegamenti rispettando le Normative vigenti, tenendo presente che i cavi dei segnali è bene stenderli separatamente da quelli di potenza.



Attenzione!!

Le regolazioni descritte in questo paragrafo dovranno eseguite da persone autorizzate ed addestrate, in quanto dette regolazioni sono suscettibili di compromettere la sicurezza della rilevazione.

Se l'apparecchio non si accende.

Verificare che la tensione 12/24 VDC sia presente, e che la polarità, positivo e negativo non sia invertita.

Se si accende il led di Avaria.

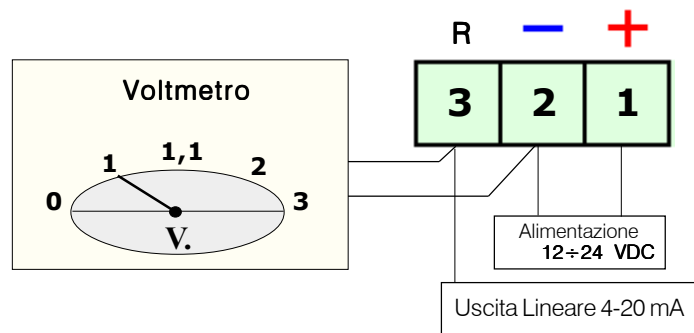
Controllate che i fili siano collegati come da disegno, di non aver pizzicato la guaina isolante del filo. Controllate che la tensione ai capi dei morsetti 1-2, sia più alta di 11 V. cc e minore di 25 V. cc. Controllare che il connettore della capsula rilevatrice sia inserito correttamente.

Se collegata ad una centralina. Controllate che ai capi dei morsetti 2-3 sia presente una tensione da un minimo di 0,8 VDC a un massimo di 1,1VDC .

ATTENZIONE.

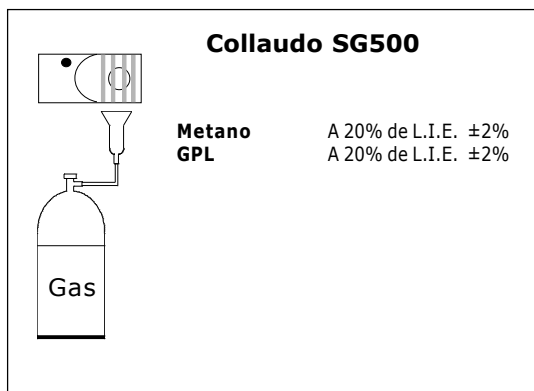
Questa misura va eseguita in aria pulita.

Inoltre, questa prova va effettuata solo con la sonda collegata ad una centralina, oppure con una resistenza da 220 Ohm installata tra il morsetto 2 e 3.



Nel caso si presentassero ulteriori problemi è necessario interpellare direttamente **un tecnico** specializzato e/o autorizzato oppure il **Concessionario** della **BEINAT S.r.l.**

Prova di Immissione di Gas



L'installazione della sonda **SG500**, la sua manutenzione ordinaria, straordinaria e la messa fuori servizio allo scadere del periodo di funzionamento garantito dal costruttore, deve essere eseguita da personale autorizzato o specializzato.

La prova di collaudo generale deve essere eseguita emettendo del gas da una bomboletta precalibrata entro le percentuali di fianco descritte. Questa prova è consigliabile che venga eseguita almeno una volta all'anno.

ATTENZIONE ! operazioni da compiere in caso di allarme

1) Spegnerle tutte le fiamme libere.

2) Chiudere il rubinetto principale del gas o della bombola del GPL.

3) Non accendere o spegnere luci ; non azionare apparecchi o dispositivi alimentati elettricamente

4) Aprire porte e finestre per aumentare la ventilazione dell'ambiente.

Se l' allarme cessa è necessario individuare la causa che l'ha provocato e provvedere di conseguenza.

Se l' allarme continua e la causa di presenza gas non è individuabile o eliminabile abbandonare l' immobile e, dall'esterno, avvisare i servizi di emergenza(V.V.F. , distributori, ecc).

IMPORTANTE: la prova di funzionamento non va effettuata con il rubinetto del gas poiché questo non garantisce una sufficiente concentrazione per attivare l'allarme generale.



ASSICURAZIONE. L'apparecchiatura è protetta dall'assicurazione SOCIETA' REALE MUTUA per la R.C. PRODOTTI per un valore massimale di 1.500.000 Euro contro i danni che questa apparecchiatura potrebbe creare in caso di non funzionamento.

GARANZIA. L'apparecchiatura è garantita per un periodo di 3 Anni dalla data di fabbricazione, in base alle condizioni descritte di seguito.

Saranno sostituiti gratuitamente i componenti riconosciuti difettosi, con l'**esclusione** delle custodie in plastica o alluminio, le borse, gli imballi, eventuali batterie, e schede tecniche.

L'apparecchiatura dovrà pervenire in porto franco alla ditta **BEINAT S.r.l.**

Dalla garanzia sono esclusi i guasti dovuti alle manomissioni da parte di personale non autorizzato, nonché le installazioni errate o le incurie derivanti da fenomeni estranei al normale funzionamento dell'apparecchio. La ditta **BEINAT S.r.l.** non risponde di eventuali danni, diretti o indiretti, causati a persone, animali o cose, da avarie del prodotto o dalla forzata sospensione dell'uso dello stesso.



SMALTIMENTO A "FINE VITA" DI APPARECCHI ELETTRICI ED ELETTRONICI

Il simbolo del cestino sul prodotto o sul suo imballo indica che questo prodotto non può essere trattato come rifiuto domestico. Al contrario, dovrà essere portato ad un punto di raccolta determinato per il riciclaggio degli apparecchi elettrici ed elettronici, come ad esempio:

- punti vendita, nel caso si acquisti un prodotto nuovo simile a quello da smaltire;
- punti di raccolta locali (centri di raccolta rifiuti, centri locali di riciclaggio, ecc...)

Assicurandovi che il prodotto sia smaltito correttamente, aiuterete a prevenire potenziali conseguenze negative per l'ambiente e la salute, che potrebbero essere causate da un inadeguato smaltimento di questo prodotto.

Il riciclaggio dei materiali aiuterà a conservare le risorse naturali. Per informazioni più dettagliate riguardo il riciclaggio di questo prodotto, contattate per cortesia il Vs. ufficio locale, il Vs. servizio di smaltimento rifiuti domestici o il negozio dove avete acquistato questo prodotto.

Attenzione: in alcuni paesi dell'Unione il prodotto non ricade nel campo di applicazione della legge nazionale di recepimento della direttiva europea 2002/96/CE, e quindi non è in essi vigente alcun obbligo di raccolta differenziata a "fine vita".



Sonda SG500		<i>Lo styling è della b & b design</i>
<input type="text" value="Data di acquisto"/>	<input type="text" value="Timbro e firma del Rivenditore"/>	
<input type="text" value="Numero di Matricola"/>		

La Beinat S.r.l. seguendo lo scopo di migliorare i propri prodotti, si riserva il diritto di modificare le caratteristiche tecniche, estetiche e funzionali in qualsiasi momento e senza dare alcun preavviso.

BEINAT S.r.l. Via Fatebenefratelli 122/C
10077, S. Maurizio C/se (TO) - ITALY
Tel. 011.921.04.84 - Fax 011.921.14.77
[http:// www.beinat.com](http://www.beinat.com)



Commerciale - info@beinat.com
Assistenza tecnica - laboratorio@beinat.com